

Desarrollo del taller

Este taller cuenta con dos actividades:

Actividad teórica

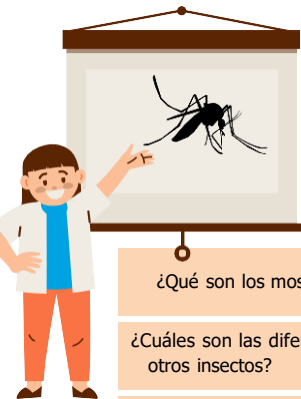
En la primera parte del taller se trabajarán una serie de conceptos relacionados con los mosquitos y con las enfermedades que transmiten.

Se recomienda una duración aproximada 1 hora.

Actividad práctica

En la segunda parte se pondrán en práctica los conocimientos adquiridos. Para ello se realizarán varias actividades en grupos reducidos de una forma más lúdica.

La duración recomendada para esta actividad es de 1 hora y media.



Actividad teórica

Consiste en la realización de una presentación al alumnado sobre mosquitos y su papel como transmisores de enfermedades.

En esta presentación nos centraremos en:

¿Qué son los mosquitos?

¿Cuándo es más frecuente que me pique un mosquito?

¿Cuáles son las diferencias con otros insectos?

¿Cómo se puede prevenir su picadura?

¿Cómo es su ciclo de vida?

¿Qué debo hacer si me pica un mosquito?

¿Cuáles son las principales enfermedades que transmiten?

¿Qué es la ciencia ciudadana?



Actividad alternativa

Se propone como actividad alternativa la realización de un póster o un cómic que aborde este contenido.



Actividad práctica

Material necesario:

- ✓ Muestras de mosquitos y lupas
- ✓ Tarjetas impresas (las encontrarás en el documento "Material imprimible")
- ✓ Botella de plástico
- ✓ Azúcar y levadura
- ✓ Rotuladores de pizarra

Para el desarrollo de esta actividad será necesario formar grupos de 5 o 6 alumnos/as.

Cada grupo pasará por las diferentes estaciones, que tendrán una duración aproximada de 10 minutos cada una.

El objetivo de esta parte del taller es poner en práctica los conocimientos adquiridos tras la actividad teórica.

Al finalizar esta actividad se puede realizar un pequeño cuestionario a modo concurso.



Estación 1. Investigadores de vectores

Para esta actividad será necesario lupas y muestras de vectores.

Los alumnos/as podrán observar por medio de una lupa muestras de diferentes especies de mosquito y su morfología

Estación 2. Mitos sobre los mosquitos

Para esta actividad será necesario imprimir las tarjetas de color naranja que se encuentran en las páginas 2 a 15 del documento "Material imprimible". Se imprimirán a doble cara, de forma que por un lado aparezca la afirmación y por el otro lado la respuesta.

Los alumnos/as deberán decidir si las frases facilitadas en las tarjetas son verdaderas o falsas. Posteriormente podrán consultar la respuesta y una breve explicación en la cara trasera de las mismas.



Los mosquitos machos pican a las personas.



Los mosquitos solo ponen huevos en agua limpia.

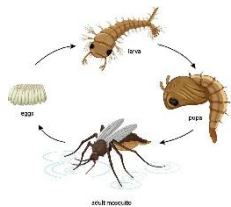


Los mosquitos pueden transmitir enfermedades como el dengue, el Zika y el chikungunya.

Estación 3. Ciclo de los mosquitos

Para esta actividad será necesario imprimir las tarjetas de color azul y las flechas que se encuentran en las páginas 16-20 del documento "Material para imprimir".

Los alumnos/as deberán ordenar las imágenes de forma correcta.



Estación 4. Mosquito bajo control

En esta actividad los alumnos/as aprenderán a fabricar una trampa casera para mosquitos. Para ello:

1º. Se cortará una botella por la mitad. En la parte inferior, que tiene forma de vaso, se verterá agua caliente junto con dos cucharadas de azúcar y se mezclará bien. A continuación, se añadirá una cucharadita de levadura.

2º. Se colocará la parte superior de la botella boca abajo, formando un embudo, y se fijarán ambas partes. Para finalizar, se cubrirá la trampa con cartulina.

Se explicará a los alumnos/as cómo funciona la trampa: los mosquitos se sentirán atraídos por el CO₂ que produce la levadura.

Finalmente, se invitará a los alumnos/as a colocar la trampa en su aula y revisarla una semana después para observar la presencia de mosquitos.

Estación 6. Detectives de mosquitos

En esta estación se llevarán a cabo 2 actividades:

1. Se proporcionarán imágenes de lugares cotidianos con potenciales lugares de cría de mosquitos (pág 21-30 "Material imprimible"). Con un rotulador sobre el dibujo plastificado deben marcar todos los posibles puntos de cría. Después se explicarán las recomendaciones para el control de estos focos.
2. Con ayuda de las tarjetas de las páginas 31-36 de "Material imprimible" explicar lugares de cría de mosquitos y mecanismos de introducción de especies invasoras.



Estación 6. Adivinanzas

Se repartirá a los alumnos/as las tarjetas (pág 37-44) con las adivinanzas de manera individual, entregándolas una por una para que cada participante tenga su propio turno. Cuando reciban su tarjeta, deberán leer en voz alta el contenido, que incluirá la adivinanza correspondiente. Tras escuchar la lectura, el grupo tendrá que observar con atención las diferentes imágenes colocadas en el aula y seleccionar aquella que represente correctamente la respuesta.

Me llaman tigre por mi comportamiento agresivo. Soy una especie invasora que ha viajado por el mundo a través del comercio de neumáticos del comercio de neumáticos durante el día y me gusta cazar a mis larvas en pequeños recipientes con agua estancada. Puedo transmitir enfermedades como el dengue, el chikungunya y el Zika.



Aedes aegypti

Soy de color marrón oscuro y tengo un patrón de tira formado por 4 líneas blancas atardecer. Me gusta vivir cerca y las personas, incluso en sus vasos. Me reproduzco en sus recipientes con agua y no me disperso y meo de mi lugar nacimiento. Puedo transmitir enfermedades fiebre chikungunya.



Aedes albopictus o mosquito tigre

Estación 7. Ciencia ciudadana

Se explicará a los alumnos/as el concepto de ciencia ciudadana y se darán varios ejemplos. Además, se presentarán plataformas como Mosquito Alert para comprender su utilidad y funcionamiento.

Al finalizar la explicación, se realizará un pequeño quiz (preguntas pág 45 "Material imprimible") sobre ciencia ciudadana para reforzar los conceptos aprendidos y permitir que los alumnos/as pongan a prueba sus conocimientos.



MOSQUITO
ALERT

Estación 8. Dinámica final

Se leerán las preguntas (pág 46 del "Material imprimible") al alumnado, que estará colocado en posición de cuclillas al inicio de cada ronda. Tras escuchar cada enunciado, deberán decidir qué opción consideran correcta. Si creen que la respuesta adecuada es la opción A, deberán levantarse; si consideran que es la opción B, deberán permanecer sentados. Esta dinámica permitirá que todos participen de manera activa, facilitando una respuesta rápida y fomentando que el grupo mantenga la atención durante toda la actividad.

